

Bài 2: Xác định vấn đề chính sách công

Các phương pháp nghiên cứu
chính sách công

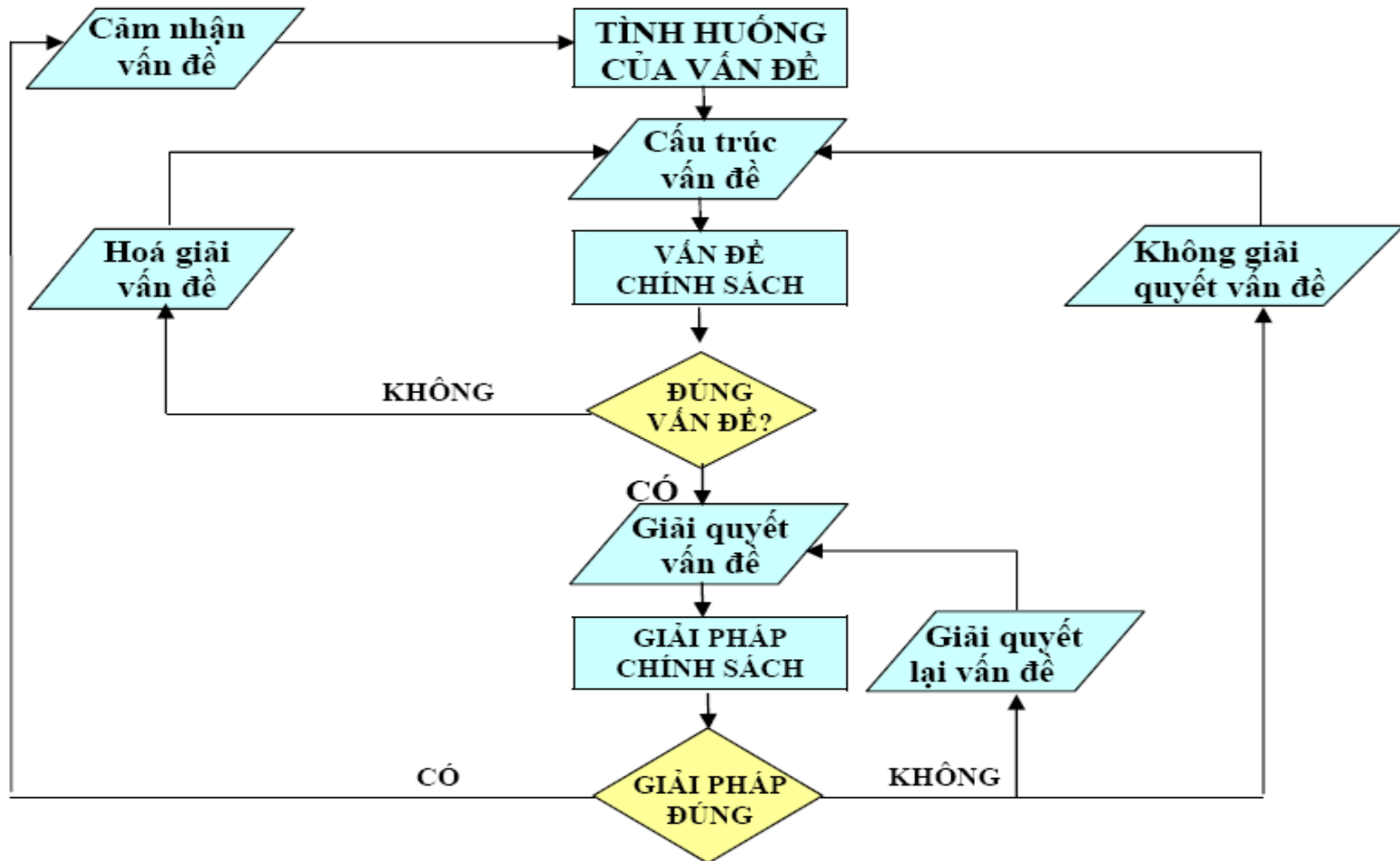
Tháng 7 năm 2015

Giảng viên: Huỳnh Thế Du

Vấn đề chính sách công

- ◆ Vấn đề chính sách công là các nhu cầu, giá trị, hay cơ hội cải thiện của xã hội chưa được hiện thực hóa. (Dunn, Chương 3)
- ◆ Vấn đề chính sách công xuất hiện khi xã hội không chấp nhận một hiện trạng bất cập nào đó, và do vậy cần sự can thiệp (hay từ bỏ can thiệp) của nhà nước.
 - ✓ Thực trạng bất cập?
 - ✓ Cơ sở cho sự can thiệp của nhà nước?
 - ✓ Khả năng thành công nếu can thiệp?

Xác định vấn đề chính sách công



Cảm nhận và tìm kiếm vấn đề chính sách công

- ◆ Cảm nhận vấn đề
 - ✓ Xác định sự tồn tại của một tình huống chính sách
 - ✓ Tình huống này xuất hiện trong một bối cảnh nhất định
- ◆ Phát hiện một "siêu vấn đề" trước khi đi đến một vấn đề đơn lẻ
 - ✓ Vấn đề của nhiều vấn đề
 - ✓ Vấn đề với nhiều đối tượng liên quan khác nhau
- ◆ Nguồn thông tin
 - ✓ Kinh nghiệm nghề nghiệp
 - ✓ Thảo luận/ thông tin chính sách trên báo chí

Ví dụ: Tư nhân hóa việc cung cấp các dịch vụ đô thị: Tình huống phát triển đô thị Phú Mỹ Hưng

- ◆ **Cảm nhận vấn đề: Sự tồn tại của một tình huống CS**
 - ✓ Chất lượng các dịch vụ đô thị ở Việt Nam đang gặp nhiều vấn đề.
 - ✓ Làm thế nào để xử lý các vấn đề này hay làm thế nào để nâng cao chất lượng các dịch vụ đô thị?
- ◆ **Cảm nhận vấn đề: Bối cảnh/hiện tượng**
 - ✓ Trong khi chất lượng các dịch vụ cơ bản ở hầu hết các đô thị ở Việt Nam gặp nhiều vấn đề thì Phú Mỹ Hưng lại rất thành công:
 - ◆ Chất lượng các dịch vụ đô thị rất tốt
 - ◆ Giá bất động sản cao hơn hẳn khu vực xung quanh
 - ✓ Phải chăng đây là mô hình/giải pháp cho các đô thị Việt Nam?

Ví dụ: Tư nhân hóa việc cung cấp các dịch vụ đô thị: Tình huống phát triển đô thị Phú Mỹ Hưng

◆ Vấn đề của nhiều vấn đề:

- ✓ Mỗi quan hệ giữa chất lượng các dịch vụ đô thị và chất lượng sống
- ✓ Mỗi quan hệ giữa chất lượng các dịch vụ đô thị và giá bất động sản
- ✓ Mỗi quan hệ giữa chất lượng các dịch vụ đô thị và mục tiêu của các thành phố là thu hút người giàu, người giỏi và doanh nghiệp như thế nào

◆ Nhiều đối tượng liên quan khác nhau:

- ✓ Các nhà kinh doanh bất động sản
- ✓ Cư dân mà cụ thể ở đây là những người mua nhà
- ✓ Chính quyền đô thị
- ✓ Các doanh nghiệp

Mục tiêu nghiên cứu

- ◆ Tìm bằng chứng thực nghiệm về sự thành công của mô hình Phú Mỹ Hưng
- ◆ Tìm ra những nguyên nhân thành công cũng như những vấn đề trực trặc/cần lưu ý của mô hình này
- ◆ Khả năng nhân rộng hay những bài học rút ra cho việc cải thiện chất lượng các dịch vụ đô thị ở các thành phố đang phát triển/Việt Nam

Câu hỏi nghiên cứu

- ◆ Công thức thành công của PMH là gì?
- ◆ Khu đô thị này đang đứng trước những thách thức gì và đang gây ra những yếu tố ngoại tác gì?
- ◆ Phải chăng PMH là một biện pháp để chính quyền thành phố Hồ Chí Minh cải thiện việc cung cấp dịch vụ cơ sở hạ tầng yếu kém?

Đối tượng và phạm vi nghiên cứu

- ◆ Đối tượng: Khu đô thị mới Phú Mỹ Hưng ở Thành phố Hồ Chí Minh
- ◆ Phạm vi nghiên cứu: Quá trình phát triển của khu đô thị mới Phú Mỹ Hưng từ khi hình thành đến nay với trọng tâm là sự khác biệt của giá bất động sản, chất lượng các dịch vụ đô thị và các nhân tố tác động.

Phương pháp nghiên cứu và các nguồn thông tin

- ◆ Phương pháp nghiên cứu: Hỗn hợp kết hợp giữa định tính và định lượng.
- ◆ Các nguồn thông tin chính:
 - ✓ www.muabannhadat.com.vn
 - ✓ Các tài liệu liên quan đến dự án
 - ✓ Các nghiên cứu liên quan
 - ✓ Các thông tin khác

Cấu trúc của bài viết/nghiên cứu/luận văn

1. Giới thiệu
2. Tổng quan về tư liệu nghiên cứu/khung phân tích
3. Ước lượng chênh lệch giá giữa căn hộ PMH và căn hộ ở các vùng xung quanh
4. Phân tích quá trình phát triển và các nhân tố tạo ra sự chênh lệch giá của PMH
5. Phân tích những tác động không lường trước hay không đáng mong đợi của dự án phát triển PMH
6. Kết luận và khuyến nghị chính sách

Ví dụ: Động lực làm việc của cán bộ công chức nhà nước

- ◆ Cảm nhận vấn đề: Sự tồn tại của một tình huống CS
 - ✓ Hiệu quả công việc ở khu vực công thường không cao
- ◆ Cảm nhận vấn đề: Bối cảnh
 - ✓ Ở khu vực công đội ngũ công chức ít có động cơ làm việc
 - ✓ Chảy máu chất xám từ khu vực công sang khu vực tư
 - ✓ Những người làm trong khu vực công phải làm thêm nhiều việc để có thêm thu nhập
 - ✓ Một số chính sách đang áp dụng tại Việt Nam là không thực tế, chủ quan
 - ✓ Các nguyên nhân làm cho những người làm trong khu vực công không có động cơ làm việc ở Việt Nam vẫn chưa được chỉ ra một cách thuyết phục

Ví dụ: Động lực làm việc của cán bộ công chức nhà nước

◆ Vấn đề của nhiều vấn đề:

- ✓ Tác động của việc thiếu động cơ làm việc
- ✓ Các nhân tố ảnh hưởng đến động lực làm việc
- ✓ Các giải pháp để tạo động lực làm việc của cán bộ công chức.

◆ Nhiều đối tượng liên quan khác nhau:

- ✓ Cán bộ công chức
- ✓ Cấp trên
- ✓ Người dân
- ✓ Cả nền kinh tế

Mục tiêu nghiên cứu

- ◆ Xác định mức độ tác động của các yếu tố này đến ĐLLV.
- ◆ Đề xuất những công cụ khuyến khích hợp lý để gia tăng ĐLLV cho các nhân viên khu vực công.

Câu hỏi nghiên cứu

- ◆ *Câu hỏi 1:* Các nhân tố nào có ảnh hưởng đến ĐLLV của CBCCVC?
- ◆ *Câu hỏi 2:* Những nhân tố này có mức độ tác động khác nhau như thế nào đến ĐLLV?
- ◆ *Câu hỏi 3:* Những can thiệp chính sách nào là cần thiết để tăng ĐLLV cho CBCCVC, từ đó giúp nâng cao hiệu quả làm việc của CBCCVC trong khu vực công?

Đối tượng và phạm vi nghiên cứu

- ◆ Đối tượng nghiên cứu là ĐLLV của CBCCVV Việt Nam. Đề tài thực hiện nghiên cứu trường hợp điển hình tại quận Ninh Kiều (NK), Tp.Cần Thơ.
- ◆ Phạm vi nghiên cứu là các đơn vị thuộc sự quản lý trực tiếp của UBND quận NK gồm: 13 đơn vị quản lý nhà nước, 10 đơn vị sự nghiệp, 13 UBND phường.

Phương pháp nghiên cứu và các nguồn thông tin

- ◆ Phương pháp nghiên cứu: Hỗn hợp kết hợp giữa định tính và định lượng.
- ◆ Các nguồn thông tin chính:
 - ✓ Kết quả điều tra
 - ✓ Các nghiên cứu liên quan
 - ✓ Các thông tin khác

Cấu trúc của luận văn

- ◆ Chương 1 giới thiệu bối cảnh chính sách, mục tiêu nghiên cứu, câu hỏi chính sách, đối tượng và phạm vi nghiên cứu.
- ◆ Chương 2 trình bày cơ sở lý thuyết, lược khảo tài liệu, xây dựng thang đo và đề xuất mô hình nghiên cứu.
- ◆ Chương 3 chỉ rõ nội dung của các phương pháp nghiên cứu, chọn mẫu, xác định kích thước mẫu.
- ◆ Chương 4 mô tả dữ liệu khảo sát, trình bày kết quả phân tích và kiểm định giả thuyết.
- ◆ Chương 5 đề xuất các gợi ý chính sách nhằm làm tăng ĐLLV của CBCCVC.

Định nghĩa và cụ thể hóa vấn đề chính sách công

◆ Định nghĩa vấn đề

- ✓ Xác định bản chất của vấn đề chính sách: trực trực hay khó khăn nằm ở đâu?
- ✓ Trực trực/khó khăn có thể được giải quyết từ góc độ tiếp cận nào (kinh tế, chính trị, quản trị, luật hay xã hội học)?

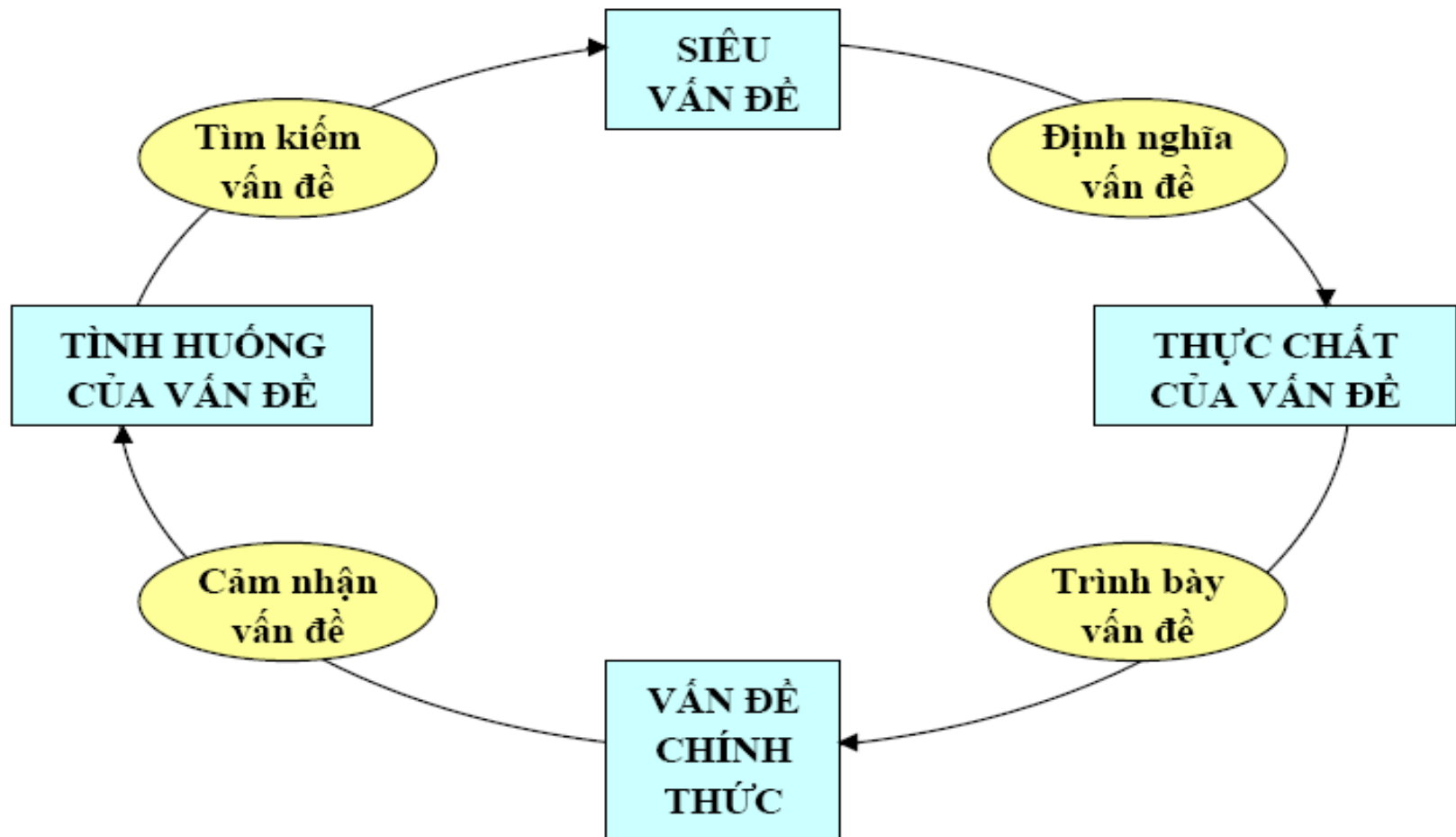
◆ Cụ thể hóa vấn đề

- ✓ Đề ra một hay một số (rất ít) các câu hỏi chính sách cụ thể
- ✓ Xây dựng sơ khởi khung phân tích/mô hình để trả lời câu hỏi đã đề ra (lưu ý tới các mối quan hệ nhân quả cần được phân tích)

◆ Nguồn thông tin

- ✓ Lý thuyết chung hay chuyên ngành
- ✓ Các bài nghiên cứu/phân tích chính sách khác

Cấu trúc vấn đề chính sách công



Các nội dung cơ bản của Chương I

1. Bối cảnh chính sách
2. Mục tiêu nghiên cứu
3. Câu hỏi chính sách
4. Đối tượng và phạm vi nghiên cứu
5. Phương pháp nghiên cứu và các nguồn thông tin
6. Cấu trúc luận văn/kết cấu đề tài