

**Bài 4**  
**LỰA CHỌN QUAN SÁT**



Vũ Thành TỰ Anh  
Trưởng Chính sách công và Quản lý Fulbright

# Nội dung trình bày



- ❧ Thiết kế nghiên cứu xác định và không xác định
- ❧ Chọn mẫu trong nghiên cứu định tính
  - ❧ Chọn mẫu dựa vào biến phụ thuộc
  - ❧ Chọn mẫu dựa vào biến giải thích
- ❧ Chọn quan sát một cách có chủ định
- ❧ Một ví dụ minh họa về chọn quan sát trong nghiên cứu định tính

# Nhắc lại hai giả định cần thiết khi ước lượng tác động nhân quả

☞ *Tính đồng nhất đơn vị* (unit homogeneity):

$$\mu_i^T = \mu_j^T \text{ và } \mu_i^C = \mu_j^C$$

☞ *Tính độc lập có điều kiện* (conditional independence): Những giá trị “gán” cho các biến giải thích phải độc lập với các giá trị của các biến phụ thuộc

☞ *Chọn mẫu ngẫu nhiên* giúp thỏa mãn tính đồng nhất đơn vị và độc lập có điều kiện.

☞ Tuy nhiên, với nghiên cứu có  $n$  nhỏ, lấy mẫu ngẫu nhiên rất khó thực hiện, thậm chí không nên.

☞ Khi ấy, việc chọn quan sát một cách có chủ định giúp đạt được tính đồng nhất đơn vị, nhờ đó đạt được điều kiện ước lượng nhân quả.

# Thiết kế nghiên cứu không xác định



- ❧ **Thiết kế nghiên cứu** là một kế hoạch về cách thức thu thập và sử dụng bằng chứng để đưa ra các suy luận
  - ❧ Puzzle và câu hỏi nghiên cứu
  - ❧ Mô hình/lý thuyết/khung phân tích
  - ❧ Dữ liệu
  - ❧ Sử dụng dữ liệu
- ❧ Nếu thiết kế nghiên cứu có tính không xác định thì không thể đưa ra hay kiểm định giả thuyết nhân quả một cách đúng đắn
- ❧ Hai trường hợp **thiết kế không xác định** phổ biến:
  - ❧ Số suy luận nhiều hơn số biểu hiện quan sát được
  - ❧ Các biến giải thích có tương quan hoàn hảo với nhau

# Chọn mẫu trong nghiên cứu định tính



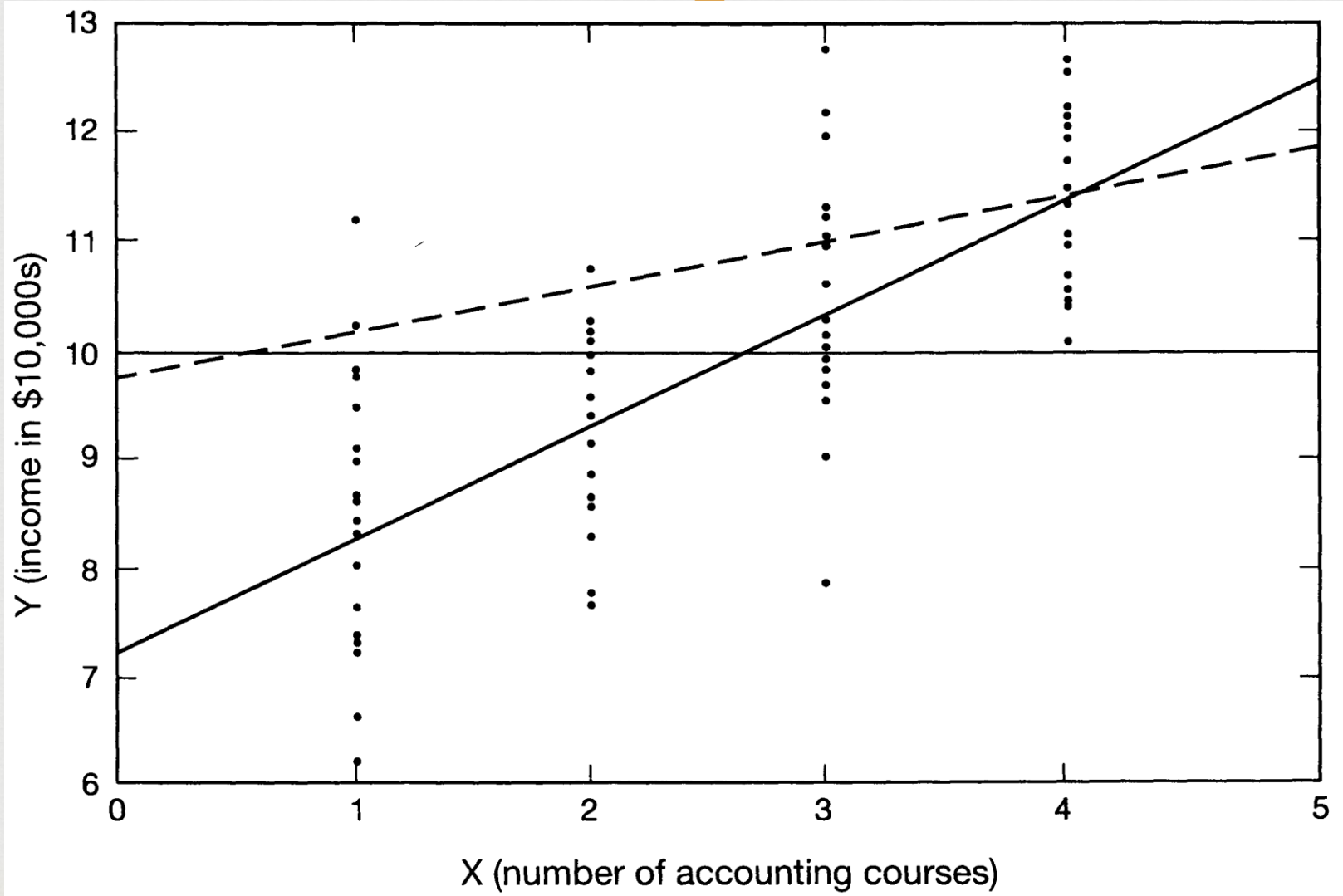
- ❧ Khi  $n$  nhỏ, chọn mẫu ngẫu nhiên không khả thi
- ❧ **Tình thế lưỡng nan khi  $n$  nhỏ:** Chọn mẫu ngẫu nhiên hay có chủ định đều dẫn tới nguy cơ thiên lệch
  - ❧ *Thiên lệch khi chọn mẫu ngẫu nhiên:* Xuất phát từ tính đặc thù của các quan sát định tính – do vậy giả định “đồng nhất đơn vị” bị vi phạm.
  - ❧ *Thiên lệch khi chọn mẫu có chủ định:* Do chọn các quan sát trên cơ sở kết hợp các biến độc lập và phụ thuộc theo một cách nào đó sao cho kết quả nghiên cứu xác nhận một giả thuyết mà ta muốn từ trước.

# Chọn mẫu dựa theo biến phụ thuộc



- ❧ Các nhà nghiên cứu thường hứng thú với các trường hợp đặc biệt hay khác thường (điểm kỳ dị)
- ❧ Khi ấy, các quan sát được chọn dựa vào biến phụ thuộc, và do đó có nguy cơ dẫn đến thiên lệch
  - ❧ Đặc biệt nên tránh khi muốn khái quát hóa hay xây dựng lý thuyết phổ quát
  - ❧ Khi chọn mẫu dựa vào biến phụ thuộc cần ý thức rõ và tìm cách điều chỉnh sự thiên lệch
- ❧ Một trục trặc khác nảy sinh khi giới hạn việc chọn mẫu trong một khoảng giá trị nhất định của biến phụ thuộc
- ❧ Tóm lại, *bất kỳ quy tắc chọn mẫu nào dựa vào biến phụ thuộc đều ảnh hưởng tới ước lượng tác động nhân quả.*

# Ví dụ về chọn mẫu thiên lệch trong nghiên cứu định lượng



# Ví dụ về chọn mẫu thiên lệch trong nghiên cứu định tính

---

- ❧ Khó khăn khi tiếp cận (và đo lường) một số quan sát
  - ❧ Điều tra mức sống hộ gia đình
  - ❧ Phỏng vấn những người then chốt (key informant)
  - ❧ Hàng rào về ngôn ngữ, văn hóa, tôn giáo, tập quán ...
- ❧ Chọn mẫu dựa vào biến phụ thuộc
  - ❧ Porter (1990) muốn tìm hiểu nguồn gốc của “lợi thế cạnh tranh” của các quốc gia, ngành và doanh nghiệp bằng cách nghiên cứu 10 nước “đang cạnh tranh thành công”
  - ❧ Kết luận của KKV: (1) Thiết kế nghiên cứu này không thể giúp đánh giá bất kỳ tác động nhân quả riêng lẻ nào [?!], (2) Nếu không có một nhóm nước đối chứng, Porter không thể xác định liệu sự thiếu vắng các biến nguyên nhân theo giả thuyết có dẫn tới thất bại cạnh tranh hay không.



# Chọn mẫu dựa vào biến giải thích



- ❧ *Việc chọn mẫu dựa vào (các) biến giải thích chính sẽ không gây ra các trục trặc về suy luận.*
- ❧ Quy trình chọn mẫu không ấn định trước kết quả
- ❧ Không giới hạn mức biến thiên của biến phụ thuộc
- ❧ Sẽ không có thiên lệch ngay cả khi biến nguyên nhân có tương quan với biến phụ thuộc, vì ta đã kiểm soát biến giải thích đó.

# Chọn quan sát một cách có chủ định



- ❧ Khi chỉ có thể tập trung vào một số ít quan sát, ta hiếm khi chọn các quan sát một cách ngẫu nhiên.
- ❧ Trong nghiên cứu *định tính*, thông thường việc chọn mẫu được thực hiện *một cách có chủ định*, nhất quán với các mục tiêu và chiến lược nghiên cứu
  - ❧ Nên chọn các quan sát để ***đảm bảo sự biến thiên*** của biến giải thích (và biến kiểm soát) chứ không nên chọn mẫu dựa vào giá trị của biến phụ thuộc
- ❧ Cần hết sức thận trọng khi chọn quan sát:
  - ❧ Dựa vào khoảng giá trị của biến phụ thuộc
  - ❧ Dựa cả vào biến giải thích và biến phụ thuộc

VÍ DỤ MINH HỌA



KINH TẾ CHÍNH TRỊ CỦA  
CẢI CÁCH KINH TẾ  
VIỆT NAM sv. TRUNG QUỐC

# Bối cảnh vấn đề nghiên cứu

## Rủi ro khi chuyển sang kinh tế thị trường

### ❧ Bản chất của chuyển đổi kinh tế

- ❧ Nhà nước sv. Thị trường
- ❧ Sở hữu nhà nước sv. Sở hữu tư nhân
- ❧ Hướng nội, thay thế nhập khẩu sv. Hướng ngoại, khuyến khích xuất khẩu

### ❧ Rủi ro của chuyển đổi kinh tế: Xói mòn sự độc quyền toàn diện của hệ thống nhà nước

- ❧ Tiếp cận, sử dụng, và phân bổ nguồn lực
- ❧ Phân phối lại lợi ích kinh tế
- ❧ Ban phát bổng lộc chính trị và vị thế xã hội

### ❧ Thế tiến thoái lưỡng nan của cải cách, chuyển đổi

# Câu hỏi nghiên cứu



- ❧ Tại sao đứng trước những rủi ro nghiêm trọng như vậy mà cả đảng cộng sản Việt Nam và Trung Quốc vẫn quyết tâm tiến hành cải cách kinh tế?
- ❧ Các nhân tố nào quyết định quỹ đạo cải cách kinh tế ở Trung Quốc và Việt Nam?
  - ❧ Điều chỉnh về ý thức hệ chính thống
  - ❧ Cấu trúc quyền lực chính trị
  - ❧ Hiệu lực của nhà nước

# Chọn quan sát như thế nào?



- ☞ Để tránh thiên lệch, các tình huống điển hình được chọn là tình huống mà các nhà lãnh đạo hàng đầu của hai nước phải đưa ra các **quyết định quan trọng** trong **điều kiện khó khăn**, bởi vì chỉ trong những trường hợp này họ mới bộc lộ trung thực về “sở thích chính trị” thực sự.
- ☞ **Nhóm 1:** Các quyết định chiến lược nhất liên quan đến - các quyết định mà lãn *bản chất của quá trình chuyên đổi kinh tế bên trong* đạo cấp cao không có lựa chọn nào khác ngoài việc đối diện để giải quyết.
- ☞ **Nhóm 2:** Khi *đối diện với cú sốc nghiêm trọng bên ngoài*, các nhà lãnh đạo ở hai nước buộc phải nghiêm túc xác định lại hệ thống chính trị và kinh tế của họ.

# Cụ thể là chọn quan sát nào?



## 1. Chuyển đổi bên trong

- a. Cải cách các khu vực kinh tế cũ (ví dụ DN nhà nước)
- b. Phát triển khu vực kinh tế mới (phát triển khu vực tư nhân)
- c. [Cải cách tài chính?]

## 2. Các cú sốc từ bên ngoài:

- a. Sự sụp đổ của khối XHCN đầu thập niên 1990
- b. Khủng hoảng tài chính Châu Á 1997-1998
- c. [Một số cú sốc công nghệ quan trọng?]

## 3. Chuyển đổi bên trong gắn với cú sốc bên ngoài: Gia nhập WTO